

ФАКТОРЫ УСТОЙЧИВОСТИ КУЛЬТУРНЫХ ЛАНДШАФТОВ ТОБОЛЬСКОГО ЗАБОЛОТЬЯ: К ПРОБЛЕМЕ РАЗВИТИЯ НАУЧНО-СПОРТИВНОГО ТУРИЗМА

Н.А. Балюк, *n-balyk@mail.ru*, <https://orcid.org/0000-0003-1970-8714>
Л.Е. Куприна, *kyprinaL2016@mail.ru*, <https://orcid.org/0000-0001-9716-8130>
М.А. Лось, *mihail_los@mail.ru*, <https://orcid.org/0000-0003-4821-086X>
Т.В. Рыбалова, *ribalova@bk.ru*, <https://orcid.org/0000-0002-6737-1944>
Тюменский государственный университет, Тюмень, Россия

Аннотация. Цель: определить факторы устойчивости культурных ландшафтов в труднодоступных зонах Тобольского Заболотья в ходе проведения научно-спортивных экспедиций. В статье проведено исследование состояния культурных ландшафтов лесотаежного Прииртышья в зонах компактного проживания аборигенного и старожильского населения (сибирских татар и русских переселенцев) в границах Тобольского района Тюменской области, определение факторов, определяющих степень устойчивости природного и социокультурного потенциала в динамике, с начала XX в. до современного периода. **Материалы и методы:** использованы архивные материалы; метод картирования этнических ареалов автохтонного татарского и русского старожильского населения, в смежных зонах бытования традиционного присваивающего и земледельческого производящего хозяйств в условиях территории Тобольского уезда, в динамике, в период с 1-й четверти XVII в. до начала XX в. **Результаты.** Рассмотрены зоны и особенности расселения на данной территории автохтонов и народов-переселенцев, формирования селитебной структуры под влиянием природных факторов, где определяющее значение имели гидрографические условия местности, природный потенциал, определяющий направления хозяйственного развития традиционного природопользования. В программу водного маршрута включены научные аспекты изучения территории Тобольского Заболотья, направленные на решение проблем экстрактивизма, выработку модели по предотвращению хищнического природопользования третьих лиц, нарушающих принятое государственное законодательство по сохранению природных ресурсов в зонах проживания автохтонного населения на принципах минимального потребления невозобновляемых ресурсов. **Заключение.** В ходе исследования были определены и обозначены на картах труднодоступные районы проживания коренного населения Тобольского Заболотья, сложившиеся экотоны, определены направления маршрутов для развития научно-спортивного туризма для выявления факторов устойчивого развития автохтонных территорий.

Ключевые слова: культурный ландшафт, факторы устойчивого развития, автохтоны, Тобольское Заболотье, картирование, научно-спортивный туризм

Для цитирования: Факторы устойчивости культурных ландшафтов Тобольского Заболотья: к проблеме развития научно-спортивного туризма / Н.А. Балюк, Л.Е. Куприна, М.А. Лось, Т.В. Рыбалова // Человек. Спорт. Медицина. 2023. Т. 23, № S2. С. 171–176. DOI: 10.14529/hsm23s225

Original article
DOI: 10.14529/hsm23s225

SUSTAINABILITY OF CULTURAL LANDSCAPES OF TOBOLSK ZABOLOTYE: DEVELOPMENT OF SCIENTIFIC AND SPORTS TOURISM

N.A. Balyuk, *n-balyk@mail.ru*, <https://orcid.org/0000-0003-1970-8714>
L.E. Kuprina, *kyprinaL2016@mail.ru*, <https://orcid.org/0000-0001-9716-8130>
M.A. Los, *mihail_los@mail.ru*, <https://orcid.org/0000-0003-4821-086X>
T.V. Rybalova, *ribalova@bk.ru*, <https://orcid.org/0000-0002-6737-1944>
University of Tyumen, Tyumen, Russia

Abstract. Aim. To identify sustainability factors of cultural landscapes in hard-to-reach areas of the Tobolsk Zabolotyie in the course of scientific and sports expeditions. The article provides information about the state of cultural landscapes in the forest-taiga Irtysh region in the areas of compact residence of aboriginals and long-time residents (Siberian Tatars and Russian settlers). This article aims to identify sustainability factors that have been affecting natural and socio-cultural potential from the beginning of the 20th century to the present. **Materials and methods.** The study is based on the use of archival materials. The authors performed a mapping of the ethnic areas of Tatar and Russian population groups in the adjacent zones of the appropriating economy and the producing one of the Tobolsk district from the first quarter of the 17th century until the beginning of the twentieth century. **Results.** The characteristics of the distribution of autochthonous and migrant population groups were considered, along with the effect of natural factors, including hydrographic conditions and natural potential, on a residential structure. The program of the water route aims at exploring the Tobolsk Zabolotyie and solving the problems of resource extractivism through the prevention of overconsumption by third parties and minimal consumption of non-renewable resources. **Conclusion.** In the course of the study, hard-to-reach areas of the indigenous population of the Tobolsk Zabolotyie and ecotones were identified and mapped, as were the routes of scientific and sports tourism aimed at providing sustainable development of autochthonous territories.

Keywords: cultural landscape, sustainable development, autochthons, Tobolsk Zabolotyie, mapping, scientific and sports tourism

For citation: Balyuk N.A., Kuprina L.E., Los M.A., Rybalova T.V. Sustainability of cultural landscapes of tobolsk zabolotyie: development of scientific and sports tourism. *Human. Sport. Medicine.* 2023;23(S2):171–176. (In Russ.) DOI: 10.14529/hsm23s225

Введение. На современном этапе проблема устойчивого развития территории представляет большую исследовательскую и практическую значимость для научной и туристской деятельности, связанной с комплексной оценкой туристско-рекреационного потенциала территории. Исследование антропогенных ландшафтов как базовых структурных единиц, сформировавшихся в зонах компактного проживания автохтонов и старожилородов-переселенцев с характерным непрерывным циклом природопользования позволяет выявить факторы устойчивого развития территории, традиционные практики по восполнению и сохранению потенциала природных ресурсов. Для этнических территориальных ареалов проживания коренного, старожильческого русского населения характерна разная степень интенсивности антропогенного воздействия на природную среду, обу-

словленная формами природопользования. Актуально рассмотрение процесса формирования компактных этнических ареалов и выявление экотонів – участков внедрения представителей другого этноса в зоны компактного проживания автохтонов, что определяло специфику традиционного природопользования в условиях доминирования практики культурных сельскохозяйственных ландшафтов [2, 3]. Территориальные границы исследования включают ареалы бытования комплексного хозяйства, сочетающего присваивающий и производящий типы, сложившиеся здесь в результате непрерывного проживания, с эпохи раннего средневековья, в динамике, до начала XX в. по материалам Тобольского уезда.

Цель исследования: определить факторы устойчивости культурных ландшафтов в труднодоступных зонах Тобольского Забо-

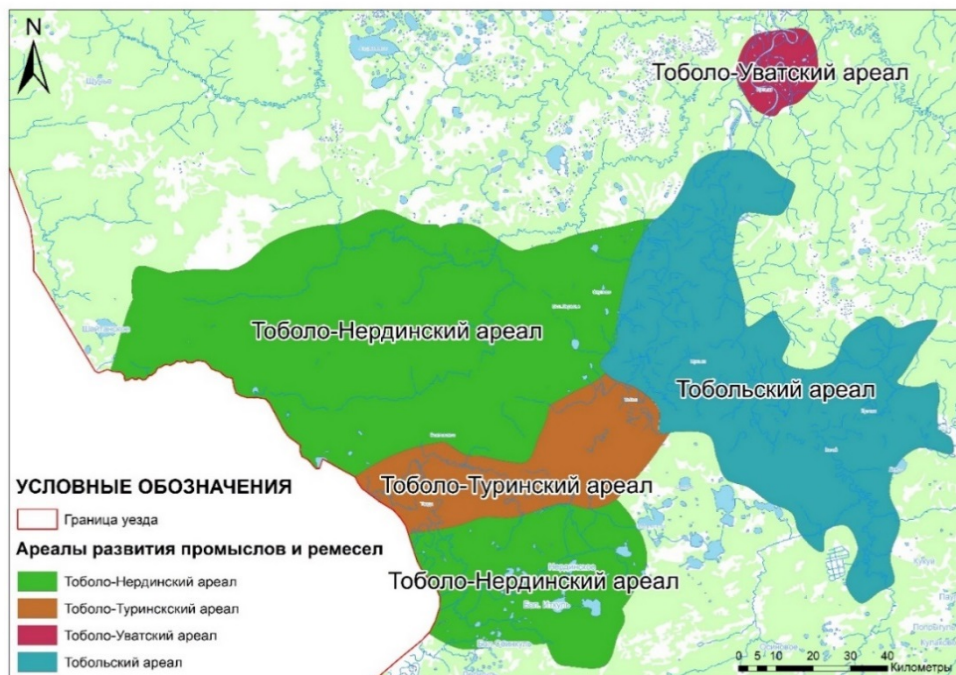


Рис. 1. Ареалы развития промыслов и ремесел в Тобольском округе в начале XX в.
Fig. 1. Areas of development of trades and crafts in the Tobolsk district at the beginning of the 20th century

лотья в ходе проведения научно-спортивных экспедиций.

Методы исследования. Проблема рассматривается на основе анализа массовых статистических источников первой четверти XVII – начала XX вв. из фондов центральных и региональных архивов, методов картирования зон компактного проживания автохтонов и русских старожилов.

Результаты. На основе анализа массовых статистических источников проведено картирование зон компактного проживания автохтонов и русского старожильского населения, что позволяет выделить стыковые экотопы – участки внедрения представителей русского этноса в зоны компактного проживания автохтонов, что определяло специфику традиционного природопользования в условиях доминирования практики культурных сельскохозяйственных ландшафтов (рис. 1), а также выделить ареалы производящего (земледельческого) хозяйства и ремесленно-промысловой деятельности с характерной спецификой ведения хозяйства русского и татарского населения (группы заболотных татар). В сферу анализа включены следующие показатели: сельские поселения, промыслы, ареалы распространения промыслов. В результате была создана карта (рис. 1), охватывающая территорию Заболотья, где выделены

ареалы развития промыслов и ремесел, связанных с добычей и переработкой растительного и животного сырья.

В сферу совместного природопользования русского старожильского населения и автохтонов Заболотья были вовлечены следующие типы ландшафтов, простирающихся по маршруту экспедиции: плакорный южнотаежный (волости: Байкаловская, Карачинская – ремесленно-промысловые, центр: юр. Сеитовская), придолинно-дренированный южнотаежный (волости: Карачинская, Тоболтуринская, – центры: Турба, Кутарбитка); гривистый южнотаежный и болотно-озерный южнотаежный (волости Эскалбинская, Тукузская волости – центры: юр. Нердинские, юр. Чебургинские).

Коренные жители Заболотья по системе рек, каналов и озер исстари передвигались на деревянных лодках-долбленках, преодолевая при этом даже самые узкие протоки шириной до 1–1,5 м. Исходя из этого опыта, нами предлагается средство сплава – байдарка. Оптимальное время путешествия – середина июня – конец июля. В ходе экспедиции открывается возможность моделирования образа территории Тобольского Заболотья. Эта практика получила широкое распространение в исследованиях зарубежных ученых [9].

К результатам исследования относятся

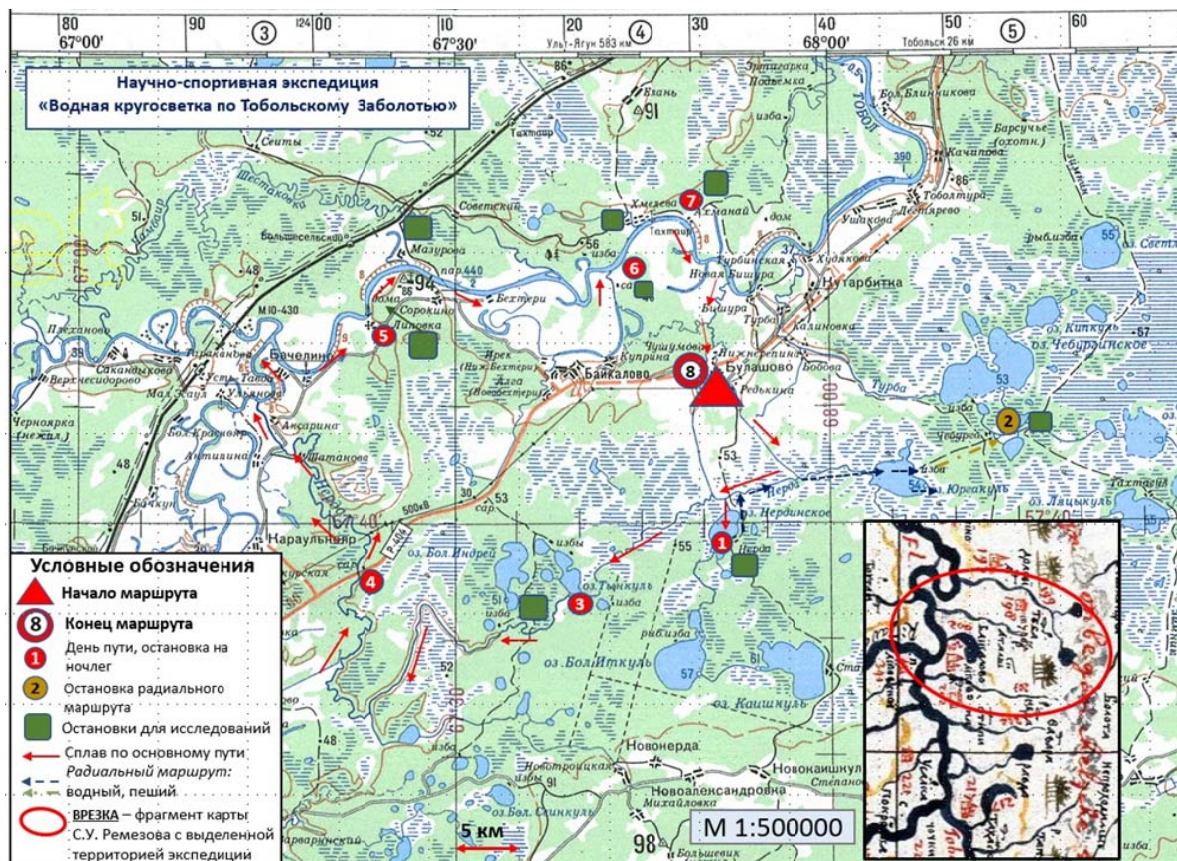


Рис. 2. Карта маршрута научно-спортивной экспедиции
Fig. 2. Route of the scientific and sports expedition

разработка туристского маршрута по ареалам проживания и традиционного природопользования автохтонов-заболотных татар для выявления современного состояния культурного ландшафта в условиях традиционного природопользования (рис. 2). Маршрут будет пролегать от с. Булашово – по Канаве Аталыкской – (по р. Нерда) – оз. Нердинское д. Нерда – (возможно) д. Чебурга как радиальный – д. Шатанова – д. Аксарина – (по р. Тобол) – Бачелино – Липовка – (можно радиально по протоке и озеру в Мазурово) – Бабасаны (нежил. посещение астаны) – Хмелева / Тахтаир – д. Ахманай – (по правому притоку Тобола р. Аталык) – посещение урочища Басмановское (бывш. д. Басманова) – д. Чушумова – р. Аталык – д. Нижнерепина – с. Булашово. Водная часть маршрута составляет 268 км, пешая – 24 км.

Нитка маршрута составлена на 8 ходовых дней с остановками. Основой явилась топографическая карта масштабом 1:500 000 [4]. Уникальность траектории маршрута «Водная кругосветка по Тобольскому Заболотью» определяется включением зон, отмеченных на

ранних картах С.У. Ремезова [5] (см. рис. 2). Задачи научной экспедиции в Заболотье включают проведение комплексной оценки состояния рыболовных и охотничьих угодий, что обусловлено современной ситуацией истощения природных ресурсов в зоне компактного проживания заболотных татар. Эти механизмы будут базироваться на принципах рационального природопользования, исключая признаки экстрактивизма [6], реализации социальной и культурной политики, направленной на обеспечение устойчивого развития культурного национального ландшафта местных сообществ. Исходя из концепции экстрактивизма как доминантной парадигмы социально-экономического развития маргинальных территорий с сырьевой ориентацией, необходимо проведение междисциплинарных исследований, выполняющих экспертные функции на систематической основе [1]. В контексте исследуемой проблемы целесообразно применение основных концептуальных подходов изучения культурных ландшафтов, разработанных зарубежными авторами [7, 8, 10].

Заключение. В контексте отмеченных тенденций разработка научно-спортивного маршрута по территории Тобольского Заболотья позволит сформировать комплексное видение перспективы устойчивого развития на основе выявления всей совокупности природных, социально-экономических и культурно-исторических ресурсов и условий в формате компонентно-отраслевого подхода для анализа степени пригодности (адаптив-

ности) местности к видам современной экономической и социокультурной деятельности.

Решение проблемы развития культурных (национальных) ландшафтов в условиях современных рисков экстрактивизма актуально в связи с кризисом ресурсного обеспечения и необходимостью поиска альтернативных моделей на принципах минимального потребления невозобновляемых ресурсов.

Список литературы

1. Бородулина, А.А. Антропология экстрактивизма / А.А. Бородулина // Сибир. истор. исследования. – 2022. – № 1. – С. 247–252. DOI: 10.17223/2312461X/35/13
2. Культурный ландшафт: теоретические и региональные исследования // Культурный ландшафт: третий юбилейный выпуск трудов семинара / отв. ред. В.Н. Калуцков, Т.М. Красовская. – М.: Изд-во Моск. ун-та, 2003. – 172 с.
3. Лавренова, О.А. Пространства и смыслы: Семантика культурного ландшафта / О.А. Лавренова. – М.: Ин-т Наследия, 2010. – 330 с.
4. Ремезов, С.У. Чертежная книга Сибири, составленная тобольским сыном боярским Семеном Ремезовым в 1701 году. Факсимильное издание: в 2 т. / С.У. Ремезов; оформ. В. Смирнов, авторы текста Л.Н. Зинчук, Н.Е. Котельникова, И.В. Левочкин и др. – М.: ФГУП «ПКО «Картография», 2003. – Л. 8.
5. Топографическая карта 500k--O42-3 (Ярково) // Карты генштаба – архив топографических карт. – <https://satmaps.info/map.php?s=500k&map=o-42-3> (дата обращения: 03.10.2022).
6. ExtrACTION: Impacts, Engagements, and Alternative Futures / K. Jalbert, A. Willow, D. Casagrande, S. Paladino (eds.). – N.Y.: Routledge, 2017. – 30 p.
7. Fowler, P.J. World Heritage Cultural Landscapes 1992–2002 / P.J. Fowler // World Heritage Papers 6. UNESCO World Heritage Center, 2003.
8. Lewestowski, W. Na sibirskim zestaniv / W. Lewestowski. – Warszawa, 1929, snr. 90–94.
9. Richner, M. Sozialgeographie symbolischer Regionalisierungen. Zur gesellschaftlichen Konstruktion regionaler Wahrzeichen: Kapellbruecke. 2 durchges / M. Richner. – Aufl. – Zuerich, 1999.
10. Sauer, K. Morphology of Landscape / K. Sauer // University of California. Publications in Geography. – 1925. – Vol. 2. – No. 2. – P. 19–53.

References

1. Borodulina A.S. [Anthropology of Extractivism]. *Sibirskie istoricheskie issledovaniya* [Siberian Historical Research], 2022, no. 1, pp. 247–252. (in Russ.) DOI: 10.17223/2312461X/35/13
2. Kalutskov V.N., Krasovskaya T.M. *Kul'turnyi landshaft: teoreticheskie i regional'nye issledovaniya* [Cultural Landscape. Theoretical and Regional Studies]. Moscow, Moscow University Publ., 2003. 172 p.
3. Lavrenova O.A. *Prostranstva i smysly: Semantika kul'turnogo landshafta* [Spaces and Meanings. Semantics of Cultural Landscape]. Moscow, Heritage Institute Publ., 2010. 330 p.
4. Remezov S.U. *Chertezhnaya kniga Sibiri, sostavlenaya tobol'skim synom boyarskim Semenom Remezovym v 1701 g.* [The Drawing Book of Siberia, Compiled by the Tobolsk Son of the Boyar Semyon Remezov in 1701]. Moscow, FGUP PKO Kartografiya Publ., 2003. 8 p.
5. *Topograficheskaya karta 500k--O42-3 (Yarkovo). Karty genshtaba – arkhiv topograficheskikh kart* [Topographic Map 500k--O42-3 (Yarkovo). Maps of the General Staff]. Available at: <https://satmaps.info/map.php?s=500k&map=o-42-3> (accessed 03.10.2022).
6. Jalbert K., Willow A., Casagrande D. et al. *ExtrACTION: Impacts, Engagements, and Alternative Futures*. N.Y.: Routledge, 2017. 30 p. DOI: 10.4324/9781315225579
7. Fowler P.J. *World Heritage Cultural Landscapes 1992–2002*. World Heritage Papers 6. UNESCO World Heritage Center, 2003.
8. Lewestowski W. *Na Sibirskim Zestaniv*. Warszawa, 1929. pp. 90–94.

9. Richner M. *Sozialgeographie symbolischer Regionalisierungen. Zur gesellschaftlichen Konstruktion regionaler Wahrzeichen: Kapellbruecke*. 2 durchges. Aufl. Zuerich, 1999.

10. Sauer K. Morphology of Landscape. *University of California. Publications in Geography*, 1925, vol. 2, no. 2, pp. 19–53.

Информация об авторах

Балюк Наталья Алексеевна, доктор исторических наук, профессор, профессор кафедры сервиса, туризма и индустрии гостеприимства, Тюменский государственный университет, Тюмень, Россия.

Куприна Лидия Ефимовна, кандидат педагогических наук, доцент, доцент кафедры сервиса, туризма и индустрии гостеприимства, Тюменский государственный университет, Тюмень, Россия.

Лось Михаил Анатольевич, старший преподаватель кафедры сервиса, туризма и индустрии гостеприимства, Тюменский государственный университет, Тюмень, Россия.

Рыбалова Татьяна Валерьевна, кандидат культурологии, доцент кафедры сервиса, туризма и индустрии гостеприимства, Тюменский государственный университет, Тюмень, Россия.

Information about the authors

Natalya A. Balyuk, Doctor of Historical Sciences, Professor, Professor of the Department of Service, Tourism and Hospitality Industry, University of Tyumen, Tyumen, Russia.

Lidiya E. Kuprina, Candidate of Pedagogical Sciences, Associate Professor, Associate Professor of the Department of Service, Tourism and Hospitality Industry, University of Tyumen, Tyumen, Russia.

Mikhail A. Los, Senior Lecturer, Department of Service, Tourism and Hospitality Industry, University of Tyumen, Tyumen, Russia.

Tatyana V. Rybalova, Candidate of Cultural Studies, Associate Professor of the Department of Service, Tourism and Hospitality Industry, University of Tyumen, Tyumen, Russia.

Вклад авторов: все авторы сделали эквивалентный вклад в подготовку публикации.

Авторы заявляют об отсутствии конфликта интересов.

Contribution of the authors: the authors contributed equally to this article.

The authors declare no conflicts of interests.

Статья поступила в редакцию 30.11.2022

The article was submitted 30.11.2022